

# ATELIER BALADE

# PHOTO



15  
JUN  
2024

© Claudine LAVEIRO  
© André GIRARDIN



# ATELIER BALADE PHOTO

Retour sur quelques instantanés de l'atelier balade photo animé dans le cadre des journées Fête des Paysages du Pays d'art et d'histoire de la Communauté de Commune Vienne & Gartempe.

Le thème photographique proposé aux participants était la composition photographique du paysage, lecture et perspective.

L'atelier s'est déroulé dans un esprit de convivialité qui a permis de partager les connaissances sur le sujet. Une pause lecture du paysage a été l'occasion d'un exercice de dessin, crayonné du regard permettant de souligner la perception de chacun dans le domaine et complété d'une photographie comparable au dessin.

La photographie de paysage est moins facile à réaliser qu'il en paraît. Pourtant les éléments de composition sont relativement simples dans la mesure où une approche constructiviste détermine la démarche de l'auteur. C'est ainsi la géométrie des éléments qui va déboucher sur un assemblage à partir de règles esthétiques simples. Les formes, les rapports d'équilibre entre elles, les couleurs et la lumière apportent une construction qui offre du sens à l'image. Les aspects techniques ne relèvent que de la maîtrise de l'appareil photo.

Bonne lecture,  
Alain Buchet

Merci aux partenaires



© Gérard Chambosse



© Marie Pionneau



Merci à tous, Gérard Chambosse, Claudine Laveiro, Julien Heneault, Patricia Vachon, Éric Vachon, Corinne Girardin, André Girardin et Marie Pionneau.



Le bois filtre la lumière, un tunnel prend forme au dessus du chemin .  
Photo brute avant développement .

© Gérard Chambosse



Le développement va accompagné la lumière pénétrant le bois jusqu'au sol. Outil Pinceau augmentation de la lumière ● sur le chemin et la sortie dans le virage. Outil Pinceau diminution de la lumière ● sur les feuillages au dessus du chemin.



Les formes courbes sont soulignées dans cette composition (mouvement des branches supérieures et courbes du chemin).





Avant développement



Après développement

Dans ces 2 points de vues, la hauteur de l'horizon modifie la perception du paysage. Situé plus bas, le point de vue dégage le décor de fond, en remontant il renforce l'idée du chemin.  
© Gérard Chambosse



Avant développement

La perspective se dessine avec les éléments de lignes verticales qui poussent le regard vers le fond du décor.



Après développement



Cette série montre à l'évidence l'importance de la lumière dans la mise en valeur du décor paysager.  
© Gérard Chambosse



Avant développement

Sous un rayonnement solaire, les ombres apportent du volume et de la vie à l'ensemble. Cela nécessite un ajustement de l'équilibre de la balance des blancs au développement.



Après développement

L'équilibrage de la balance fait ressortir les nuances des pierres de l'encadrement des ouvertures sur le crépi de la bâtisse.





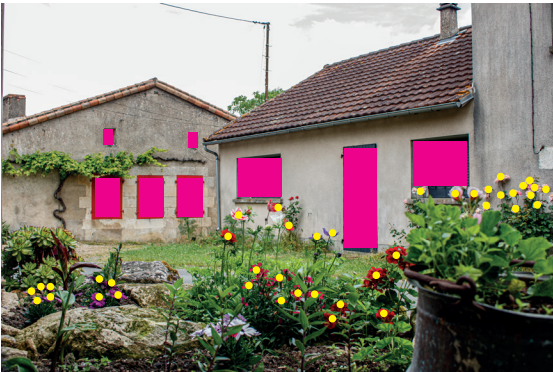
Le cadrage prend toute son importance dans ce point de vue comparé - horizontal/vertical. Le principe est d'accompagner le sujet principal (l'arbre dans cet exemple). De plus un cadrage vertical permet d'éliminer les éléments indésirables comme ce poteau téléphonique qui détourne le regard de l'observateur.

© Julien Heneault



Ce point de vue joue avec le contraste entre les formes rectangles et les points colorés du premier plan.

© Julien Heneault



Ce sont les points colorés du premier plan qui donnent un peu de vie à ces habitats clos. Fréquemment, les formes géométriques rectangles repoussent, alors que les points ronds montrent le chemin. Les assemblages couleurs sont judicieux lorsqu'ils affichent un lien. Ici, les volets rouges et ceux verts intègrent le même bleu. Par contre l'ensemble florale est décalé dans le spectre de couleur.



Avant développement



Après développement

Ce point de vue favorise l'ensemble boisé (la voûte des branches) au détriment du chemin. D'où l'intérêt de parfaire le cadrage.

© Julien Heneault

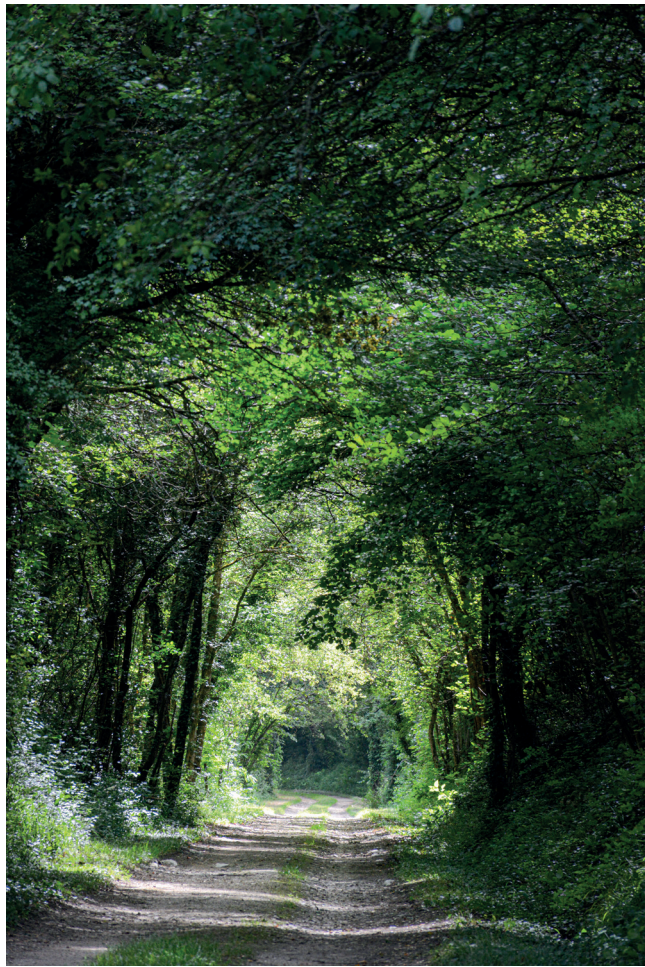


Même constat sur la question du cadrage horizontal et du point de vue vertical. Dans l'image ci-dessus, la branche horizontale est mise en valeur alors que dans la seconde image, c'est la perspective du mur qui est valorisée. Le regard est toujours retenu par le plan de netteté.

© Julien Heneault







Alors que l'aspect voute renforce l'envie de poursuivre le chemin dans cette image, dans la seconde vue, il a entièrement disparu.  
© Claudine Laveiro



Le regard est attiré par la cabane au fond du jardin et sa toiture qui prend la lumière. Il faut laisser un peu d'air de chaque coté de l'image, à droite et à gauche. Un peu de recul aurait été judicieux .  
© Corinne Girardin



Nous nous autorisons une modification du ciel afin d'apporter à l'image un peu de couleur grâce aux outils de Photoshop. Malgré un réglage de la vitesse au 200/s les arbres du fond sont bougés et le diaphragme à f.4 n'aide pas au dessin du décor !

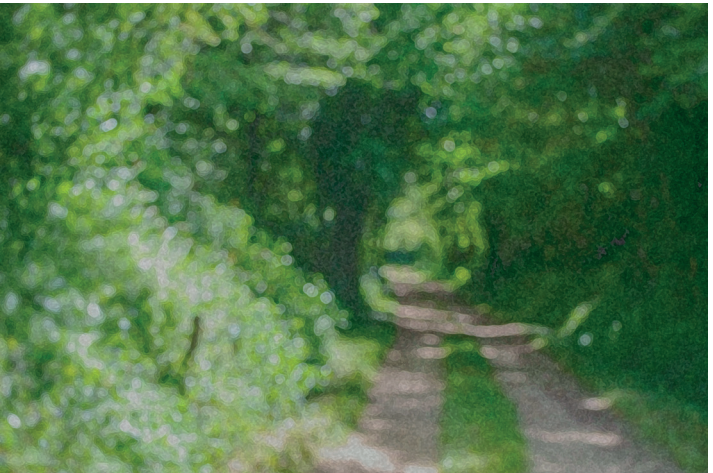


Dans l'image ci-contre, l'arbre prend toute sa dimension au croisement des deux allées. Ci-dessus l'intersection est mise en valeur. Il faut porter attention aux détails qui entrent dans les angles du cadrage, comme ce tronc rectiligne dont le placement n'est pas justifié.  
© Claudine Laveiro



Avant développement

De là à faire une photo floue, pourquoi ne pas tenter de pousser l'illustration vers une "impression boisée" à la manière des grands maîtres.  
© Corinne Girardin



Après développement

Emploi du filtre éponge dans Photoshop. Il éclate le pixel tout en apportant de la lumière.





Ce mur de Coquelicots nous rappelle que le regard se dirige vers la lumière dans le cadre de l'image. Les sujets, ne recevant pas de lumière contrairement au champ en fond d'image, ne sont pas mis en valeur. Ce malgré un ajustement de la balance des blancs.

© André Girardin



Belle fissure de timidité au dire de Gilles Clément. Un essai ajustant la lumière sur la canopée fait apparaître des nuances de vert.

© André Girardin



La recherche du détail demande un développement approprié au sujet comme ici sur le passage de la cabane en bois.

© André Girardin



Une composition bien construite.

© André Girardin



Tout sujet est source d'inspiration, comme ici dans les reflets.

© André Girardin



Un équilibre des lumières sur le chemin et le mur permet au regard de mieux circuler.

© André Girardin



Le rouge a beaucoup de succès et le premier plan floral est bien placé. C'est la poste qui va être contente !

© André Girardin



# ATELIER BALADE PHOTO



Merci à toutes et tous pour votre contribution qui ne trouve son intérêt que dans le plaisir de la photographie et le partage des connaissances. Il faut rendre hommage au Gnome du village grâce à Claudine qui a su en capter l'expression saisissante.

Au plaisir de nous retrouver autour de nouvelles images,  
Alain Buchet